



© Yann Fontana, Station Biologique de Roscoff



Le Wakamé est une grande algue souple qui peut former des forêts denses.

Où le trouver ?

Sur terre : dans les dépôts de la laisse de mer, souvent un seul lobe de l'algue déchirée.
Sous l'eau : à faible profondeur (0 à 2 m), dans les endroits rocheux.

Quand le trouver ?

De l'automne jusqu'au début de l'été, car cette algue annuelle dépérit ensuite.

Pourquoi nous intéresse-t-il ?

Espèce d'origine japonaise, le Wakamé a été introduit de façon accidentelle dans l'étang de Thau, vers 1970, avec des huîtres japonaises mises en culture. Il y a proliféré et se propage dans le golfe du Lion, via les canaux qui relient l'étang à la mer. Votre observation permettra de suivre la colonisation.

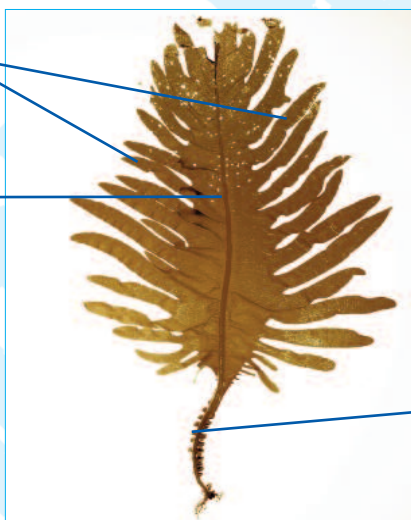
Rencontre	Espèce	Statut	Lieu de vie
Rare	Introduite	Non protégée	Sur les côtes

Comment le reconnaître ?

Fronde découpée en grandes lanières

Une nervure médiane nette

Grande algue souple en forme de feuille très lobée
Souvent on ne trouve qu'une lanière arrachée à l'algue



© Yann Fontana, Station Biologique de Roscoff

Couleur : brun-jaunâtre
Taille = 60 à 130 cm

Le Wakamé change de forme au cours de sa vie :

Jeune algue : forme de feuille allongée, non découpée.
Algue mature : - fronde large et découpée en grandes lanières,
- structures plissées, plus ou moins importantes.

Ces 3 stades du développement du Wakamé ont été trouvés dans l'étang de Thau (Hérault).

Chez les algues, on ne parle pas :

- de feuille mais de *fronde*,
- de tige mais de *stipe*,
- de racines mais de *crampons*.

Structures plissées à la base, plus ou moins développées

Une algue très tolérante

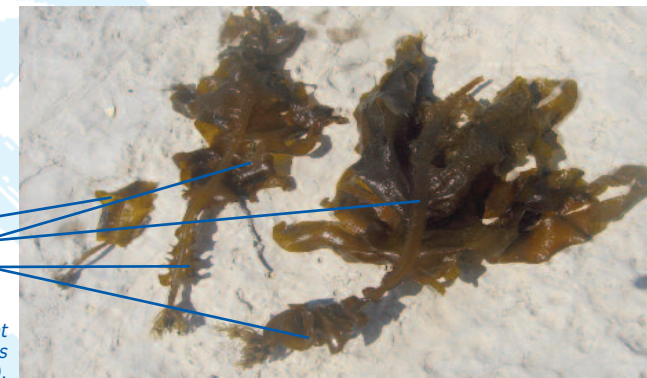
C'est une algue d'eau tempérée qui préfère les endroits éclairés et calmes. Très tolérante, elle supporte l'eau saumâtre comme l'eau de mer. Elle se fixe sur tout ce qu'elle trouve : rocher, coque de bateau, digue,... et forme des forêts denses. Les structures festonnées qui entourent la base sont les parties reproductrices. Elles libèrent les spores qui vont donner des cellules sexuelles. Celles-ci se féconderont dans l'eau et donneront naissance à une nouvelle plantule.

Appréciée des gourmets

Le Wakamé est largement cultivé au Japon et en Corée (500 000 tonnes/an) où il entre dans la confection des salades et soupes. Il a été introduit en Bretagne à la fin du XX^{ème} siècle pour répondre aux besoins des restaurants japonais d'Europe.

Statut menaces

Cette algue s'est installée dans de nombreux autres pays (Australie, Nouvelle Zélande, Mexique, Argentine, Californie...) où elle est arrivée, soit fixée aux coques des navires, soit avec les cultures d'huîtres japonaises. Elle y pousse en forêts denses qui occultent la lumière et entrent en compétition avec les espèces locales.



© Claude Wacquant (dorissffesm.fr)