



La moule asiatique vit à moitié enfouie dans le sable vaseux des endroits bien abrités. Elle aspire l'eau de mer et la filtre pour en retirer sa nourriture grâce à un siphon, sorte de "tuba" qu'elle étend hors de ses valves.

Où la trouver ?

Dans les étangs, les lagunes et les estuaires, toujours dans les zones abritées où elle vit depuis la surface jusqu'à -20 m. Elle n'est pas facile à voir car elle est à moitié enfouie dans le sable. On ne trouve souvent que des coquilles vides.

Quand la trouver ?

Toute l'année.

Pourquoi nous intéresse-t-elle ?

Pour suivre la colonisation de cette nouvelle venue et dresser sa carte de répartition sur le littoral français.

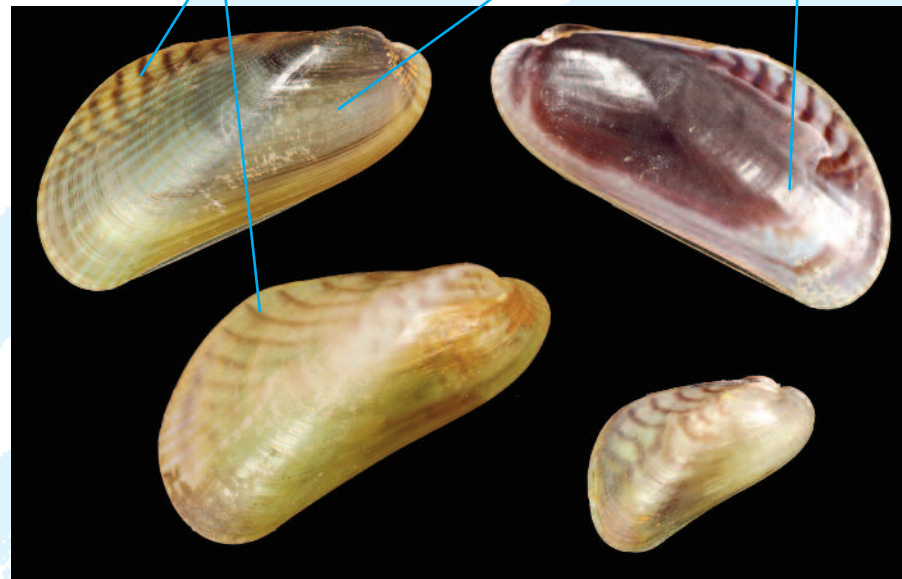
*plancton : ensemble des êtres vivants (souvent microscopiques) qui vivent en pleine eau et dérivent au gré des courants.

Rencontre	Espèce	Statut	Lieu de vie
Rare	Introduite	Non protégée	Sur les côtes

Comment la reconnaître ?

Couleur :
vert pâle
avec des bandes
brunes irrégulières

Les deux valves
sont symétriques :
Face externe Face interne



Petit coquillage
Taille max = 2,5 cm
Coquille plus bombée et plus dissymétrique que celle de la moule

Les moules fabriquent un long byssus qui les enveloppe, les attachent les unes aux autres, et les aident à se maintenir dans le sable meuble.



© Natural History Museum Rotterdam

Des pavements de moules

C'est un animal à durée de vie courte (2 ans) qui grandit vite : les jeunes atteignent la taille adulte en un an ! Après 1 à 2 mois dans le plancton*, les jeunes moules descendent sur les fonds de sable. Elles s'y enfoncent à demi et sécrètent un faisceau de filaments très résistants (byssus) qui les maintiennent accrochées les unes aux autres (photo ci-dessus). Elles forment par endroits de grands bancs, les moulières, qui tapissent le fond.

Importée du Japon

La moule asiatique a été observée en Méditerranée pour la première fois en 1960, sur les côtes d'Israël. Puis dans l'étang de Thau, dans les années 1980. Importée du Japon avec des huîtres, elle est aujourd'hui implantée dans les principaux lieux d'élevage : étangs du Languedoc, delta du Pô, lagunes de Venise et de Tunis. Et dans les autres pays du monde où l'on a introduit les huîtres japonaises.

Statut menaces

Elle a toutes les caractéristiques d'un animal invasif : durée de vie courte, forte fécondité et croissance rapide. De plus, elle supporte les grandes variations de température ou de salinité, et les eaux peu oxygénées. Aussi peut-elle pulluler et envahir localement les fonds marins, au détriment des autres habitants.

BioLit est un programme de

planète
mer
www.planetemer.org

Merci à nos
partenaires techniques

DORIS
doris.frassm.fr
Données d'Observation pour la Reconnaissance et l'Identification de la Faune et de la Flore Subaquatiques

Conservatoire National
du Littoral
Méditerranéen
FORQUEROLLES