



SUIVI DES ESPÈCES NON-INDIGÈNES

Comme nous, les espèces animales et végétales voyagent, certaines malgré elles. Accrochées sur les coques des navires, transportées dans les eaux de ballast, elles traversent les mers et s'installent, parfois, dans un nouvel environnement. On parle alors d'espèces non-indigènes (ENI) ou introduites par l'homme.

En participant au programme BioLit, vous aidez les chercheurs du Muséum à suivre l'évolution et la répartition de ces espèces. Les indices collectés lors de votre enquête viendront renseigner la Directive-Cadre Stratégie pour le Milieu Marin et seront compilés au niveau européen.

Vous permettez à la science d'avancer et, à terme, à la Société de prendre de meilleures décisions en faveur de la protection du littoral.

Merci pour votre aide précieuse !

MATÉRIEL NÉCESSAIRE

SUR LE TERRAIN



Un appareil photo
ou téléphone portable



Un stylo



Le protocole et la fiche
d'identification imprimée

A LA MAISON



Un ordinateur ou un téléphone
portable avec une connexion
internet

Nom :

Prénom :

Structure accompagnatrice :

.....

.....

Coordonnées géographiques

Commune :

Précisez le lieu d'observation
(lieu dit, plage, parking, etc...) :

.....

Latitude (si connue) :

Longitude (si connue) :

Date :

Heure de début :

Heure de fin :



Mes observations

TAXONS	ESPÈCE (nom commun)	ESPÈCE (nom scientifique)	VUE	PAS VUE
1.CRUSTACÉS	Balane croix de Malte	<i>Austrominius modestus</i>		
	Crabe bleu	<i>Callinectes sapidus</i>		
	Caprelle japonaise	<i>Caprella mutica</i>		
	Crabe chinois à mitaines	<i>Eriocheir sinensis</i>		
	Graspe sanguin	<i>Hemigrapsus sanguineus</i>		
	Grapse de takano	<i>Hemigrapsus takanoi</i>		
2.MOLLUSQUES	Crépidule	<i>Crepidula fornicata</i>		
	Huitre creuse	<i>Magallana gigas</i>		
	Rapane veiné	<i>Rapana venosa</i>		
	Perceur d'huîtres de l'Atlantique	<i>Urosalpinx cinerea</i>		
3.ALGUES	Asparagopsis à crochets	<i>Asparagopsis armata</i>		
	Codium fragile	<i>Codium fragile</i>		
	Grateloupe du pacifique	<i>Grateloupia turuturu</i>		
	Sargasse	<i>Sargassum muticum</i>		
	Wakamé	<i>Undaria pinnatifida</i>		
4.CNIDAIRES	Méduse de la mer noire	<i>Blackfordia virginica</i>		
	Mnemiopsis	<i>Mnemiopsis leidyi</i>		
5.BRYOZOAIRES	Bugule brune	<i>Bugula neritina</i>		
	Bryozoaire orange vif à points noirs	<i>Watersipora subatra</i>		
6.TUNICIERS	Ascidie cartilagineuse	<i>Corella eumyota</i>		
	Ascidie massue	<i>Stylea clava</i>		

Les Nouveaux Arrivants

2/2

PROTOCOLE AVANCÉ

Version avril 2024



Les Nouveaux Arrivants

ATLANTIQUE, MANCHE
ET MER DU NORD



1 Préparation de la sortie

Préparez votre sortie en étudiant les fiches espèces et les fiches d'identification des nouveaux arrivants à reconnaître sur le littoral.

Rendez-vous sur la portion du littoral que vous souhaitez explorer et notez l'heure d'arrivée sur le site.



2 J'identifie le lieu et je cherche les espèces non-indigènes

Notez le nom du site et un point de repère.

Photographiez chaque espèce rencontrée proposée dans la liste **"Mes observations"**.

N'hésitez pas à nous en suggérer de nouvelles.

Notez l'heure de fin d'observation.



3 J'enregistre rapidement mes données sur biolit.fr

Comment procéder ?

Connectez-vous sur www.biolit.fr/les-nouveaux-arrivants et laissez-vous guider pour partager vos observations.

Attention : si vous avez plusieurs photos d'une même scène, choisissez la meilleure (netteté, exposition, angle de vue).

**Vous avez des questions,
écrivez-nous !**

biolit@planetemer.org

Retrouvez l'actualité de BioLit
sur
www.biolit.fr
et sur les réseaux sociaux
de Planète Mer



Essayez le plus possible :

- de réaliser vos observations régulièrement, si c'est possible

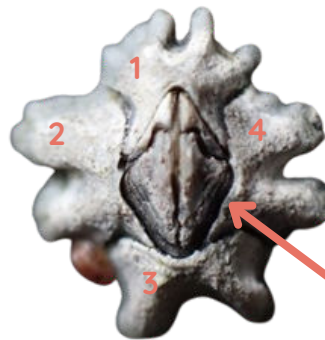


1. CRUSTACÉS

BALANE CROIX DE MALTE

Austrominius modestus

Aspect croix de Malte
vu de dessus



4 plaques équivalentes
extérieures

Ouverture
losangique

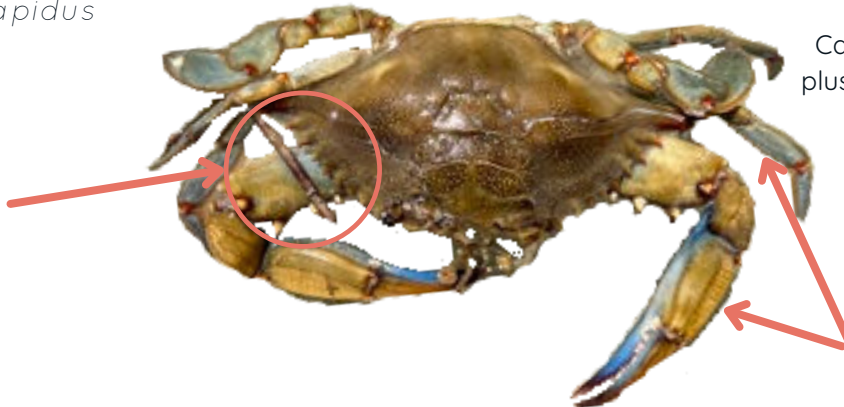
10 mm maximum

1/6

CRABE BLEU

Callinectes sapidus

9 dents
antéro-latérales



Carapace deux fois
plus large que longue

Pattes marcheuses et
nageuses bleues

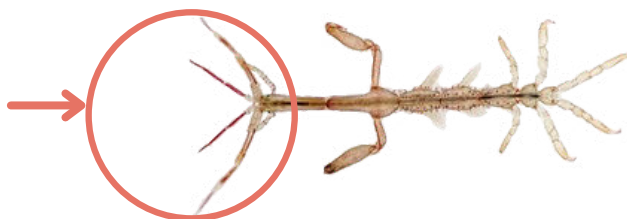
CARAPACE : 20 cm de largeur chez la femelle, 23 cm chez le mâle

CAPRELLE JAPONAISE

Caprella mutica

Crustacé filiforme
d'apparence squelettique

Deux paires de longues
antennes robustes

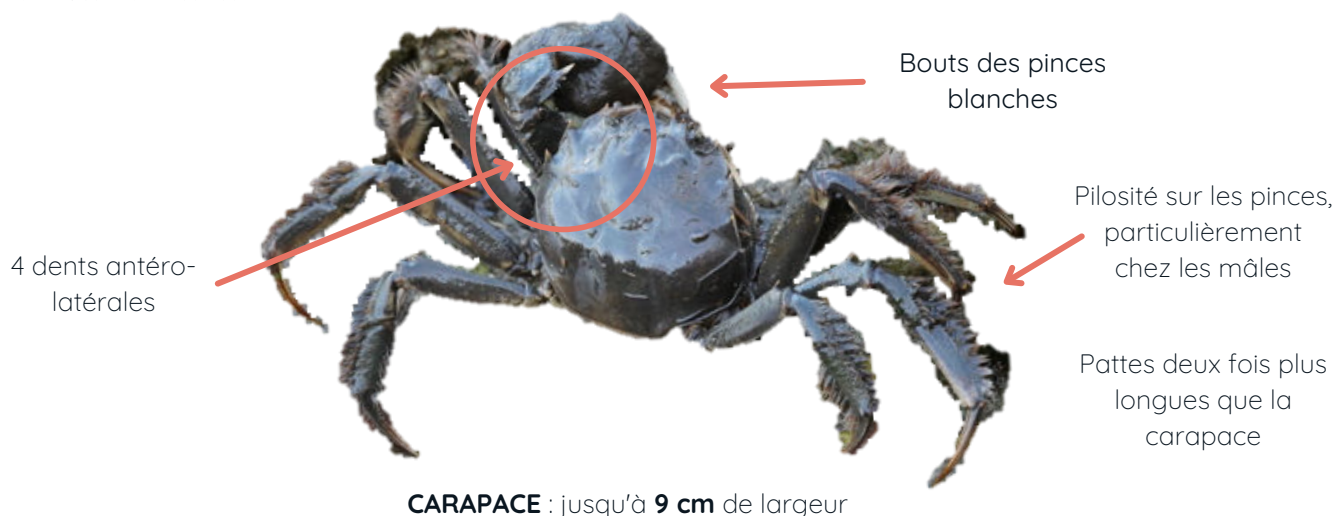


Attaché au substrat par les
appendices postérieurs

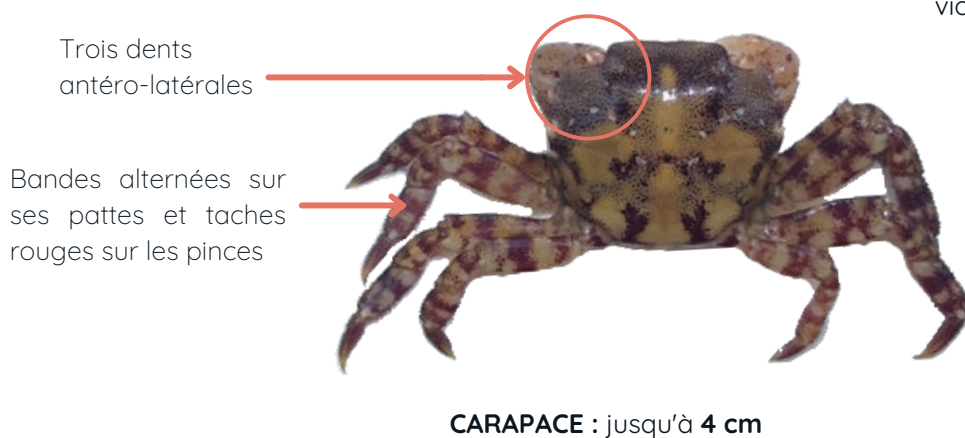
50 mm de longueur pour le mâle, la femelle est 2x plus petite

1. CRUSTACÉS (suite)

CRABE CHINOIS À MITAINES *Eriocheir sinensis*



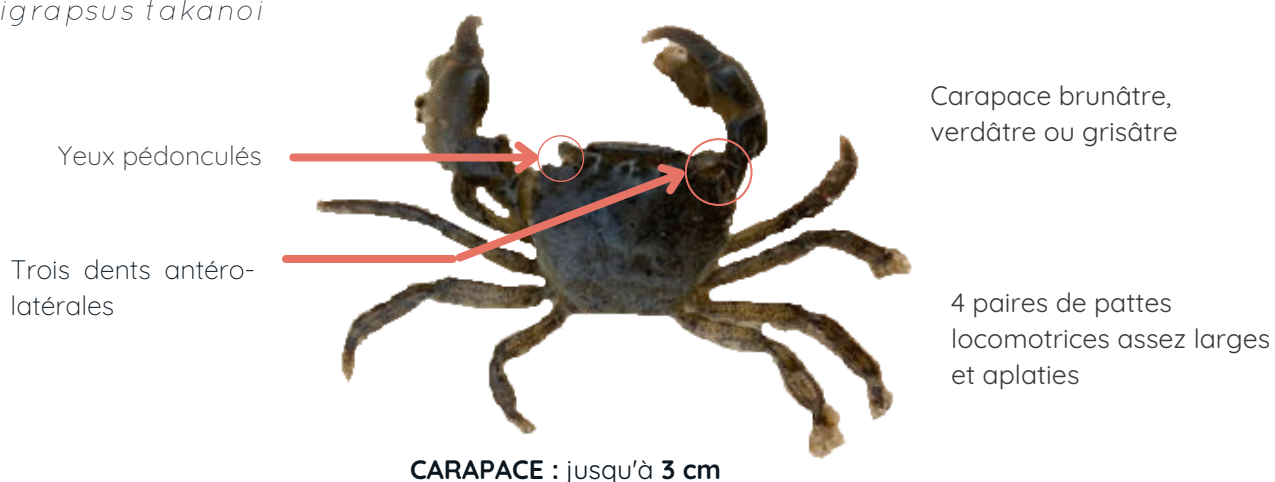
GRAPSE SANGUIN *Hemigrapsus sanguineus*



Carapace allant du violacé au brun

2/6

GRAPSE DE TAKANO *Hemigrapsus takanoi*



2. MOLLUSQUES

CRÉPIDULE

Crepidula fornicata

Coquille en forme de cône aplati avec un sommet (apex) légèrement spiralé



Souvent groupées, empilées et collées par leur pied-ventouse

5 cm de longueur pour 2 cm de haut chez l'adulte

HUITRE CREUSE

Magallana gigas

Coquille très épaisse, lamellée

Valve gauche creuse, valve supérieure plate



Stries de croissance très marquées

Peut atteindre 30 cm de long

3/6

RAPANE VEINÉ

Rapana venosa

Très grande ouverture jaune orangée



Peut atteindre 18 cm de long

PERCEUR D'HUITRES ATLANTIQUE

Urosalpinx cinerea

Côtes longitudinales marquées sur chaque spires

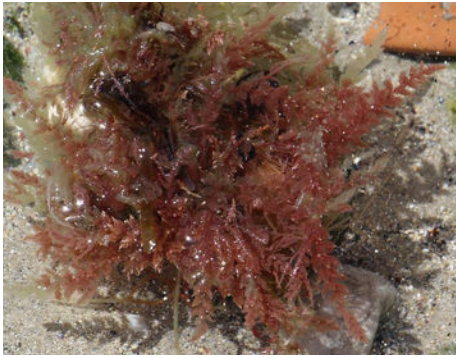
Opercule de couleur orange ou jaune-brun



Ne pas confondre avec le Buccin (*Buccinum undatum*)

25 à 30 mm de longueur

3. ALGUES



ASPARAGOPSIS À CROCHETS
Asparagopsis armata



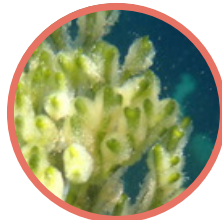
Algue rouge arbustive présentant des frondes touffues irrégulières

Rameaux inférieurs longs et épineux, munis de crochets en forme de harpons

Jusqu'à **30 cm** de hauteur



CODIUM FRAGILE
Codium fragile



Thalle cylindrique, ferme et élastique

Poils bien visibles

30 cm de hauteur en moyenne



GRATELOUPE DU PACIFIQUE
Grateloupia turuturu

Thalles dressés à texture douce et gélatineuse, brun-rougeâtre

Algue très polymorphe, jaunit en été

Jusqu'à **50 cm** de longueur et **2 à 10 cm** de large

4/6



SARGASSE
Sargassum muticum



Thalles pouvant mesurer de **1 à 12 m** de hauteur



WAKAMÉ
Undaria pinnatifida

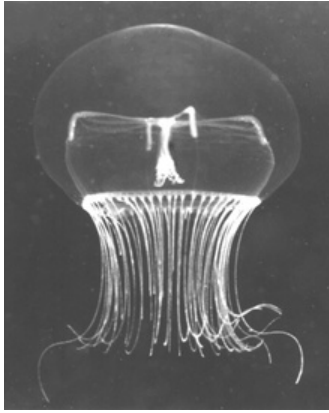
Présence d'une nervure centrale brun-verdâtre

Fixée au fond par un crampon se prolongeant par un pied

entre **0,5 et 1,2 m** en moyenne

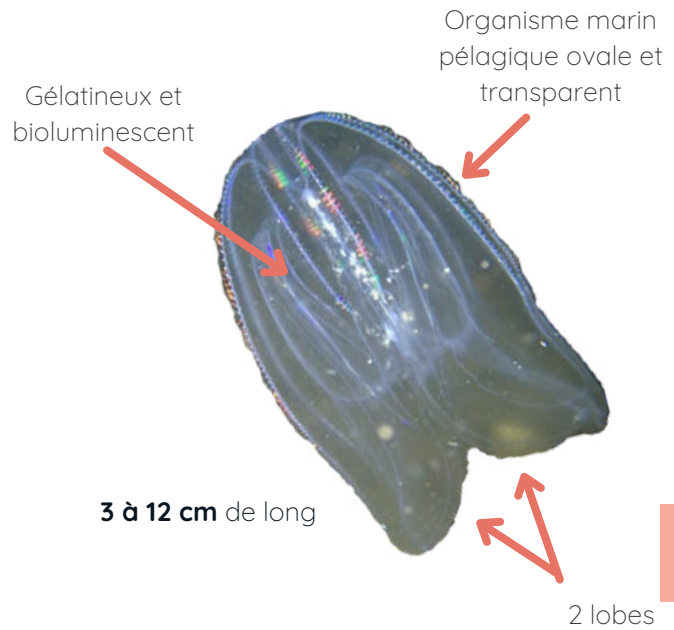
4. CNIDAIRES

MEDUSE DE LA MER NOIRE
Blackfordia virginica



3 à 12 cm de long

MNEMIOPSIS
Mnemiopsis leidyi



5/6

5. BRYOZOAIRES

BUGULE BRUNE
Bugula neritina



Ramifications dichotomes

Couleur brun violacé

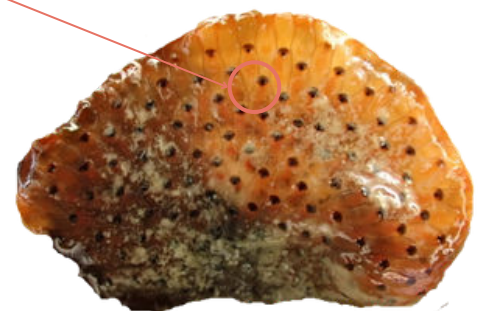


Forme des colonies disposées en touffes buissonnantes

5 à 10 cm de hauteur

BRYOZOAIRE ORANGE VIF A POINTS NOIRS
Watersipora subatra

Zoïdes individualisés par une fine ligne noire



Couleur orange vif à rouge

Majoritairement encroûtant

Peut être plate ou foliacée



6. TUNICIERS

ASCIDIE CARTILAGINEUSE

Corella eumyota

Intestin en U
bien visible



Jusqu'à **40 mm** de long

8 taches rouges à
orangées sur siphon
inhalant, 6 sur siphon
exhalant

ASCIDIE MASSUE

Styela clava

2 siphons aux
rayures violacées
ou brunes

Massue pédonculée
brune, parfois
blanchâtre



Peut atteindre **12 cm** de long

6/6